

# PROGRAMA DE FORMACIÓ, ACOMPANYAMENT I ASSESSORAMENT DEL PROJECTE ASSERT

**Convocatòria d'acompanyament i suport a les iniciatives per abordar l'ús d'energia i la pobresa energètica a les persones amb discapacitat física: assistència tècnica del projecte ASSERT**

## Introducció

El present document ofereix suport addicional a les organitzacions que desitgin sol·licitar el **Programa de formació, acompanyament i assessorament** proporcionat en el marc del projecte ASSERT. La documentació completa i la informació relativa a la convocatòria estan disponibles a la [pàgina web d'Ecoserveis](#).

L'estructura d'aquest document és la següent:

La [Secció 1](#) proporciona informació sobre el projecte ASSERT i l'objectiu general del projecte.

La [Secció 2](#) ofereix una sobre aproximació a la relació entre la pobresa energètica i les persones amb discapacitat física.

La [Secció 3](#) detalla els serveis del programa de formació, acompanyament i assessorament que es proposen.

La [Secció 4](#) dona els detalls per omplir el formulari de sol·licitud.

La [Secció 5](#) proporciona informació addicional sobre el procés d'avaluació.

La [Secció 6](#) explica com es tractaran les dades de les propostes d'acord amb la LOPD (GDPR).

La [Secció 7](#) dona les dades de contacte en cas de dubtes.

La [Secció 8](#) explica com es formalitza l'acord de participació.

Es recomana descarregar tots els documents per treballar-los sense connexió. El temps estimat per completar el formulari de sol·licitud és de 8 hores.

## 1 Sobre el projecte ASSERT

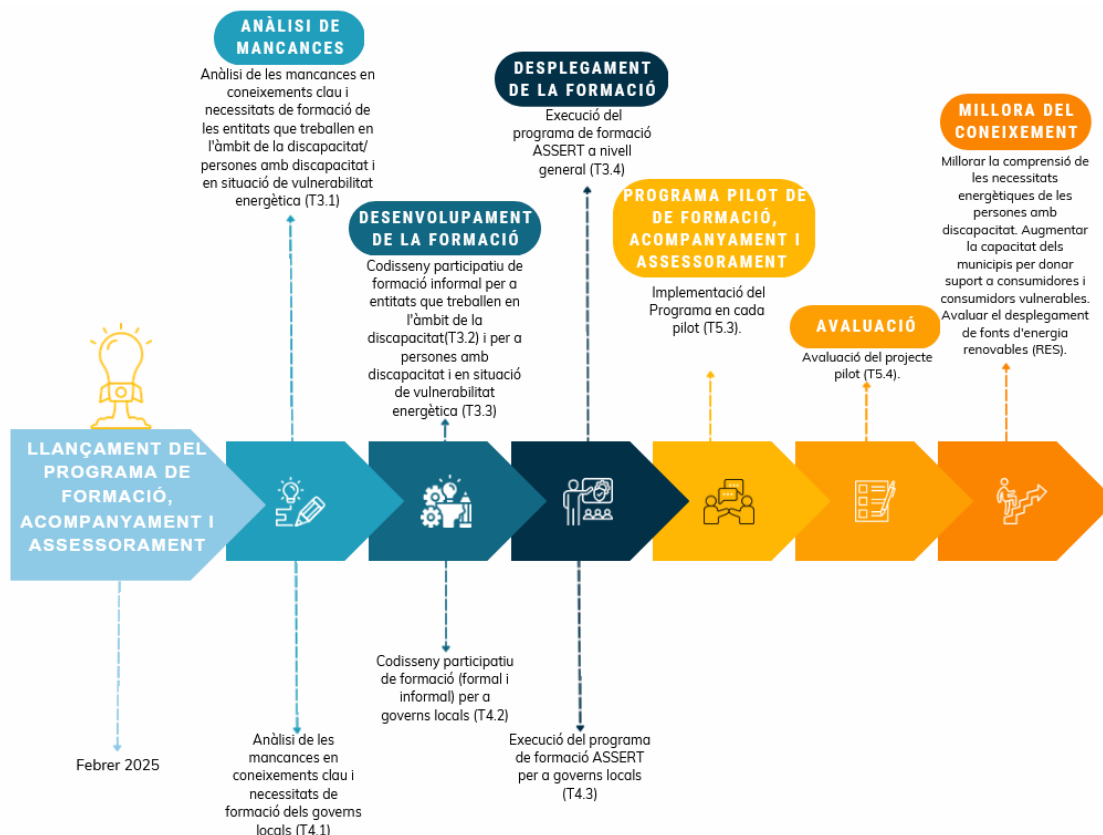
Programa de formació, acompanyament i assessorament per assistir persones amb discapacitats físiques en situacions de pobresa energètica (*Large-scale multiactor training and mentorship programme to ASSist people with physical impairments in enERgy poverTy*) – **ASSERT**.

El projecte ASSERT, **cofinançat pel** programa LIFE23-CET-ENERPOV, aborda principalment la **relació entre la pobresa energètica i les persones amb discapacitat física**, impulsant una acció transformadora sobre la pobresa energètica. L'objectiu principal és proporcionar coneixements, competències i habilitats essencials als actors clau, com ara representants polítics, treballadores socials, entitats que treballen en l'àmbit de la discapacitat i persones amb discapacitat, per garantir que puguin abordar la pobresa energètica i mitigar-ne els impactes.

Basat en una comprensió profunda dels desafiaments complexos i interseccionals que afronten les persones amb discapacitat física, l'enfocament d'ASSERT posa èmfasi en la importància d'una resposta inclusiva i dirigida. L'objectiu és treballar amb tres grups d'actors clau diferents: **governos locals, entitats que treballen en l'àmbit de la discapacitat i persones directament afectades**. Enfortint els coneixements i les capacitats de totes les parts interessades i promovent una col·laboració estreta, serà possible assegurar que ningú es quedi enrere en la transició cap a l'energia neta.

De manera pràctica, durant el projecte, els governs locals i les entitats que treballen en l'àmbit de la discapacitat tindran accés a formació, assessorament i acompanyament dedicats. Gràcies a l'augment de les habilitats i coneixements, hi haurà l'oportunitat de codissenyar serveis tot integrant consideracions sobre la pobresa energètica i l'atenció a la discapacitat.

El projecte ASSERT està duent a terme una sèrie d'activitats, començant per la **investigació sobre la relació** entre les dues dimensions del projecte: la pobresa energètica en persones amb discapacitat física. A banda, a través d'aquesta convocatòria es seleccionaran 5 propostes a cada Estat membre participant (Itàlia, Espanya, França, Xipre i Grècia) a través de les quals es desenvoluparà un **programa d'assessorament i acompanyament personalitzat**. També el projecte preveu una **formació** dissenyada conjuntament que serà accessible a un públic més ampli per proporcionar suport a d'altres governs locals.



## 2 Relació entre pobresa energètica i discapacitats físiques

La pobresa energètica és un fenomen social creixent que es refereix a la situació en què les llars no poden accedir a serveis i productes energètics essencials. La pobresa energètica té tres causes principals: una despesa energètica elevada en proporció al pressupost familiar, nivells d'ingressos baixos i uns habitatges ineficients energèticament.

Tanmateix, la pobresa energètica és una **qüestió multidimensional amb àmplies implicacions** en diversos aspectes de la vida de les persones, incloent-hi l'estabilitat econòmica, la inclusió social, la salut i el benestar. La situació pot estar influïda per factors geogràfics i climàtics, característiques de les llars, gènere, salut i edat. Això fa evident que alguns grups socials són més propensos o estan en major risc de patir o caure en la pobresa energètica.

Segons la resolució del Fòrum Europeu de la Discapacitat (EDF), el 15% de la població total d'Europa pateix discapacitats físiques i aproximadament el 24% de les persones amb discapacitat estan en risc de pobresa energètica. Tot i que el concepte de discapacitat és molt ampli, totes les discapacitats comporten reptes per a la vida diària. Alguns aspectes que les **persones amb discapacitats** poden experimentar i que tenen implicacions energètiques son:

- **Necessitats específiques** d'ús d'energia, com una temperatura ambiental més alta, ús d'equipament elèctric o accés a un vehicle.
- Viatjar menys i, per tant, **solen passar més temps a casa**, requerint una quantitat d'energia més alta de manera contínua (24 hores al dia, 7 dies a la setmana, 365 dies a l'any).

A banda, dificultats econòmiques i socials afegides poden conduir a un ús energètic reduït a les llars amb discapacitats, no necessàriament per elecció. Les conseqüències d'aquesta reducció, incloent-hi aquelles essencials per al benestar, com cuinar o escalfar-se, sovint es tradueixen en una deterioració de la salut, creant un cercle viciós. Atendre les necessitats d'aquest grup pot trencar aquest cercle i evitar l'agreujament de les condicions de salut degut a les condicions insalubres causades per la pobresa energètica. Per tant, és evident la necessitat de **desenvolupar activitats i mesures** personalitzades dirigides a les llars que, alhora, pateixen discapacitat i una situació de vulnerabilitat energètica.

La combinació de pobresa energètica i discapacitat física afegeix una capa de complexitat, tant pel que fa als coneixements i **habilitats necessàries** com a **l'enfocament col·laboratiu entre actors diversos**. Requereix un enfocament integral basat en la comprensió de les necessitats i desafiaments únics que afronten les persones afectades, per al disseny de polítiques destinades a reduir la pobresa energètica i promoure la inclusió, amb l'objectiu de crear una societat més integradora i equitativa.

Per entendre i abordar la pobresa energètica entre les persones amb discapacitat física, cal tenir en compte tres actors principals, cadascun amb un paper i responsabilitat específica:

- 1) **Els governs locals** estan cridats a actuar per abordar les causes subjacents de la pobresa energètica en el marc d'una transició justa i equitativa que garanteixi que ningú es quedi enrere. Són responsables de definir polítiques i regulacions que influeixen en l'accés, assequibilitat i sostenibilitat de l'energia, així com de dissenyar els plans de polítiques corresponents.
- 2) **Les organitzacions que treballen amb el col·lectiu de persones amb discapacitat física** estan a primera línia per assistir les persones en sectors específics com el financer, el sanitari o el social. Aquestes entitats també poden proporcionar consells i suport en temes de pobresa energètica, ja que estan ben posicionades per mantenir un diàleg directe i de confiança amb aquelles persones que experimenten pobresa energètica.
- 3) **Persones amb discapacitat en situació de vulnerabilitat energètica** que no poden satisfer plenament les seves necessitats energètiques i que es poden dividir en diferents segments segons el nivell de pobresa energètica, des del risc de caure en pobresa energètica fins a la pobresa energètica profunda. Les persones en aquesta situació sovint s'enfronten a barreres significatives que dificulten l'accés a serveis energètics assequibles i fiables. Aquestes barreres poden variar en funció del context específic, la ubicació, el nivell d'educació i coneixement sobre el consum energètic domèstic, el mercat energètic, la capacitat per consumir de manera més eficient, els mitjans financers i la capacitat d'inversió. Una complexitat addicional sorgeix per a les llars que viuen en pobresa energètica i tenen un membre amb discapacitat física a casa, cosa que agreuja una situació ja crítica. Aquestes llars poden necessitar un consum energètic addicional, especialment si depenen d'aparells mèdics que funcionen amb energia o han de mantenir condicions de temperatura específiques. A més, les càrregues econòmiques s'intensifiquen, ja que una gran part dels ingressos es destina a aspectes relacionats amb la salut. A aquesta situació s'hi afegeix la manca d'intermediaris qualificats i competents als quals poder recórrer.

### 3 Programa de formació, acompanyament i assessorament per municipis i entitats

El projecte ASSERT té com a objectiu entendre millor les possibles mesures i accions per abordar la pobresa energètica, específicament en les llars amb membres que tenen discapacitats físiques. L'Associació Ecoserveis donarà suport a 5 parelles (municipi en col·laboració amb una organització que treballa en l'àmbit de la discapacitat), durant un període de fins a 18 mesos mitjançant un programa de formació, acompanyament i assessorament personalitzat.

L'objectiu és desenvolupar habilitats i coneixements locals, recopilar informació i perspectives addicionals, i provar accions locals efectives que puguin servir d'inspiració per a altres governs locals interessats a dur a terme processos similars.

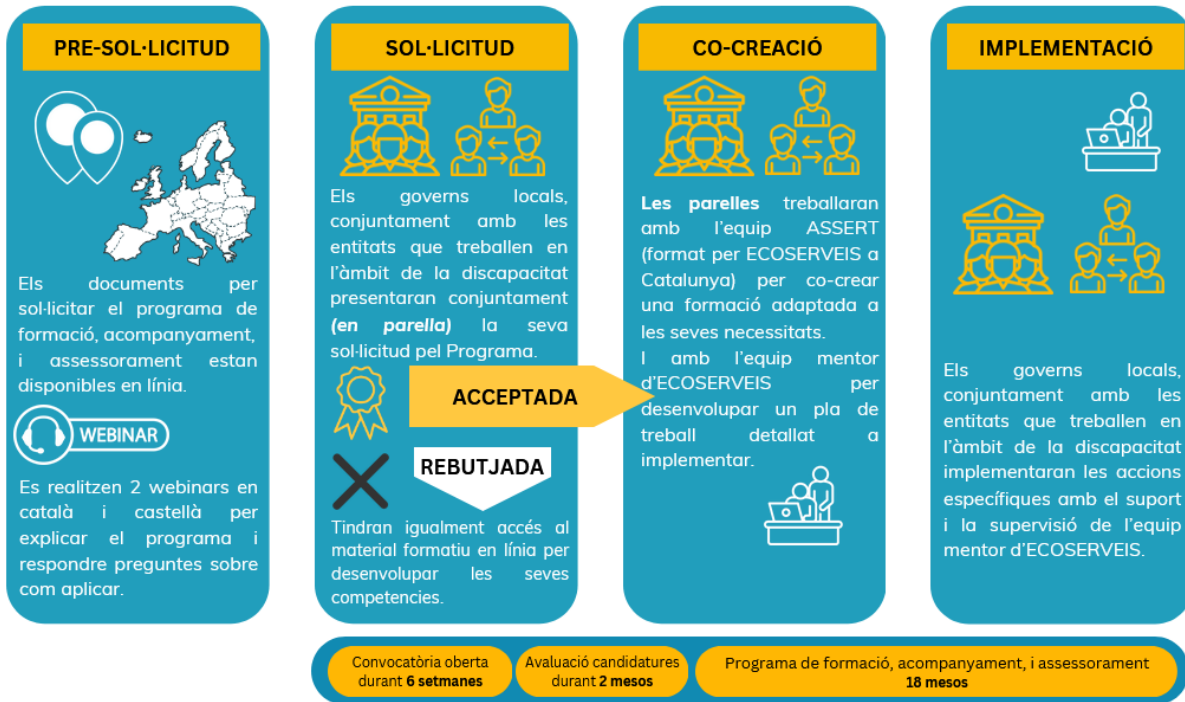
Aquest procés de formació, acompanyament i assessorament es refereix a la provisió de suport especialitzat, orientació i expertesa a un equip format per un govern local i una entitat que treballi directament amb el col·lectiu de persones amb discapacitat (ONGs, organitzacions de persones amb discapacitats - DPO, fundacions, etc.) per ajudar a abordar la vulnerabilitat energètica entre les persones amb discapacitats físiques.

Mitjançant aquesta convocatòria oberta, ASSERT seleccionarà 5 propostes per pilotar aquest enfocament i co-dissenyar material de formació que serà útil per compartir coneixements amb altres actors implicats.

En les pròximes seccions, es descriuran els diferents passos de la sol·licitud del programa de formació, acompanyament i assessorament, el procés de selecció i el desenvolupament del propi programa.

#### ***PROCÉS DEL PROGRAMA DE FORMACIÓ, ACOMPANYAMENT I ASSESSORAMENT***

La convocatòria del programa de formació, acompanyament i assessorament està dissenyada per donar suport als governs locals, juntament amb entitats que treballen amb el col·lectiu de persones amb discapacitat, per abordar millor les necessitats de les persones amb discapacitat i en situació de pobresa energètica. El gràfic següent resumeix el desenvolupament del programa de formació, acompanyament i assessorament, des de la presentació de la proposta fins al seu final.



### 3.1 Convocatòria

Els governs locals i les organitzacions tindran accés [a la pàgina web d'ASSERT](#). Es recomana a les persones sol·licitants llegir el material disponible per entendre millor la temàtica general.

La informació addicional està disponible als següents enllaços:

- Sobre pobresa energètica (a nivell europeu) – [Energy Poverty Advisory Hub](#)
- Sobre persones amb discapacitat (a nivell europeu) – [European Network for Independent Living](#)
- Sobre entitats que treballen en l'àmbit de la discapacitat (a Catalunya) – [ECOM Esborrem barreres. Creem oportunitats.](#)

En el marc d'aquesta convocatòria es realitzaran **dos webinars informatius**:

Webinar en català: dimecres 5 de febrer de 2025 a les 12h. Registre a: [https://ec.europa.eu/eusurvey/runner/Webinar\\_ASSERT\\_05\\_02\\_2025](https://ec.europa.eu/eusurvey/runner/Webinar_ASSERT_05_02_2025)

Webinar en castellà: dimecres 10 de febrer de 2025 a les 12h. Registre a: [https://ec.europa.eu/eusurvey/runner/Webinar\\_ASSERT\\_12\\_02\\_2025](https://ec.europa.eu/eusurvey/runner/Webinar_ASSERT_12_02_2025)

Tots els recursos esmentats, així com les presentacions del webinar, estaran disponibles per a consulta a la pàgina web d'ASSERT i a la pàgina web d'Ecoserveis.

### 3.2. Sol·licitud i avaluació

Les persones sol·licitants tindran accés al formulari de sol·licitud en línia disponible a [aquest enllaç](#) i podran omplir-lo des de **l'3 de febrer de 2025 a les 9:00h** fins a la data límit:

**16 de març de 2025, a les 18:00h, hora de Brussel·les (GMT+1)**

Un cop superada la data límit, no serà possible enviar o actualitzar cap sol·licitud.

La sol·licitud s'ha de presentar en línia, però, per facilitar el procés, podeu descarregar i omplir els diferents documents que estaran disponibles a la web i enganxar posteriorment el contingut al formulari de sol·licitud en línia.

És important recordar que les propostes han d'estar presentades en consorci entre **municipi** i una **entitat que treballi en l'àmbit de la discapacitat física**.

Les propostes seran avaluades per un equip avaluador intern format per membres de l'equip ASSERT segons els criteris descrits a la secció 5.

Es concediran un màxim de **5 propostes a Catalunya**.

Les persones de contacte de les propostes seleccionades rebran un correu electrònic de confirmació com a molt tard **1 mes després de la data límit de presentació de sol·licituds** i seran convidades a formalitzar el suport.. La resta de participants rebran una notificació conforme no han estat seleccionades i seran convidades a accedir a la formació i capacitació en línia i a d'altres activitats del projecte.

### 3.3. Primera reunió amb Ecoserveis

Ecoserveis es posarà en contacte amb els consorcis seleccionats i s'establirà una primera reunió per tal d'entrar en detall sobre l'estructura del programa d'assessorament i proporcionar informació addicional sobre la sol·licitud rebuda.

Durant la primera reunió, hi haurà l'oportunitat d'entrar en detall sobre l'estructura del programa de formació, acompanyament i assessorament i proporcionar informació addicional sobre la sol·licitud rebuda.

### 3.4. Primera fase del programa de formació, acompanyament i assessorament: fase de Co-disseny

Els governs locals i les entitats tindran l'oportunitat de treballar conjuntament amb l'equip ASSERT per desenvolupar coneixements específics personalitzats segons les seves necessitats que es concretarà en una formació específica.

A més, els governs locals, les entitats i Ecoserveis treballaran en el desenvolupament d'un pla d'acció efectiu que cobreixi els diferents rols i responsabilitats per implementar accions específiques per abordar la relació entre la pobresa energètica i la discapacitat física.

### 3.5. Segona fase del programa de formació, acompanyament i assessorament: assessorament i acompanyament específic

Ecoserveis oferirà **suport a les propostes seleccionades** durant 18 mesos en els següents aspectes:

- **Suport en la incorporació de l'aspecte social a les polítiques públiques o mesures en l'àmbit energètic:** Aquest suport es dirigeix principalment als governs locals per garantir que les polítiques incloguin una dimensió social.
- **Suport en la realització de l'avaluació (abans i després de les activitats dins del Programa) :** Per tal d'involucrar les persones amb discapacitats (beneficiàries finals del projecte ASSERT) i facilitar la seva participació en les avaluacions, es proporcionaran kits energètics.
- **Suport en el disseny i implementació d'accions específiques:** Ecoserveis oferirà suport a les propostes seleccionades per implementar accions concretes durant aquests 18 mesos. Un exemple de possibles accions es detalla a la taula següent.

#### Alguns exemples de possibles accions d'acompanyament i assessorament:

Serveis
<ul style="list-style-type: none"> <li>- Disseny i gestió d'un punt d'assessorament energètic durant 18 mesos per al col·lectiu per tal d'assessorar en optimització tarifària, mesures de protecció al consumidor, mesures d'eficiència energètica, suport en l'apoderament energètic per a llars amb membres amb discapacitat, etc...</li> <li>- Suport en el disseny de formacions pel personal municipal (Punts d'Assessorament Energètics, OTCs, OCTEs o oficines de rehabilitació, etc.) per abordar específicament les necessitats de les persones amb discapacitat.</li> <li>- Suport en la definició dels requisits energètics d'accés per a una nova llar de vida autònoma o la pròpia gestió i optimització dels contractes de subministraments.</li> <li>- Suport en organització de campanyes de sensibilització i acompanyament en la tramitació del bo social elèctric.</li> <li>- Organització de tallers inclusius de sensibilització sobre eficiència energètica i mesures de transició energètica.</li> <li>- Suport en processos de rehabilitació energètica o d'instal·lació d'energies renovables a la llar.</li> </ul>
Suport en planificació
<ul style="list-style-type: none"> <li>- Suport amb bones pràctiques sobre com incloure la discapacitat en els programes de pobresa energètica.</li> <li>- Elaboració de plans per assistir persones amb discapacitat en relació amb la pobresa energètica (dins del CODISCAT).</li> </ul>

## 4 Formulari de sol·licitud

Les sol·licituds s'han de presentar a través del [formulari de sol·licitud](#) abans del **16 de Març de 2025 a les 18h**. El compte utilitzat per omplir el formulari de sol·licitud en línia serà el que rebrà la informació de seguiment. Per tant, assegureu-vos d'utilitzar un compte que es mantingui operatiu durant tot el procés.

En aquest [enllaç](#) us podeu descarregar el formulari de sol·licitud si no voleu treballar-hi en línia. Un cop complimentat, si que haureu de tornar a la versió online i traspasar la informació en línia per a l'enviament.

### 4.1 Organitzacions sol·licitants

Aquesta secció se centra en recopilar informació directa sobre les organitzacions sol·licitants.

#### *Beneficiaris directes*

Cada sol·licitud ha de tenir una persona representant de:

- **Un govern local o supramunicipal:** Es considera govern local qualsevol entitat pública responsable de definir possibles polítiques i mesures sobre pobresa energètica i/o suport a persones amb discapacitat. Això inclou entitats com ara ajuntaments, mancomunitats, consells comarcals, diputacions etc.
- **Una entitat que treballi en l'àmbit de la discapacitat:** Es consideren **entitats que treballi en l'àmbit de la discapacitat** les organitzacions de la societat civil, les entitats sense ànim de lucre o qualsevol organització que presti serveis a persones amb discapacitat.

#### *Altres parts interessades*

Altres governs locals i/o entitats poden ser considerats beneficiaris indirectes. El programa d'acompanyament i assessorament es proporcionarà a parelles compostes per un municipi i una entitat. No obstant això, les organitzacions sol·licitants poden comptar amb el suport d'altres organitzacions que siguin rellevants per a la implementació de l'acció i/o que puguin beneficiar-se indirectament de l'acció (per exemple, entitats participants en intercanvis entre iguals, entitats que donin suport a la difusió i replicació de les accions, proveïdors d'informació i dades clau, etc.).

### 4.2 Detall de les organitzacions sol·licitants

Aquesta secció ha de proporcionar informació addicional sobre les entitats sol·licitants i la seva col·laboració en curs.

#### **Secció del govern local o supramunicipal**

En aquesta secció, el govern local ha d'oferir informació general sobre la situació actual. Incloeu, si s'escau:

- Una breu descripció de les condicions geogràfiques, amb un enfocament específic en l'àrea objectiu (si n'hi ha una en concret).

- Les polítiques i mesures vigents relacionades amb la pobresa energètica i/o les persones amb discapacitat.
- Els indicadors definits per monitoritzar aquests dos components.
- El personal que estaria disponible i implicat en el programa de formació, acompanyament i assessorament en cas de ser seleccionada la proposta.

També incloeu qualsevol altra informació clau que pugui ajudar a entendre la sol·licitud del programa de formació, acompanyament i assessorament, inclosos projectes rellevants en curs.

### ***Secció de l'entitat que treballa en l'àmbit de la discapacitat***

En aquesta secció, l'entitat ha de proporcionar informació general, com ara:

- La missió i visió.
- Les activitats en curs.
- El nombre de llars, famílies o persones que són beneficiàries directes.
- Les necessitats identificades.
- El personal que estaria disponible i implicat en el programa de formació, acompanyament i assessorament en cas de ser seleccionada la proposta.

Assegureu-vos d'integrar en la descripció qualsevol informació clau que pugui aportar una visió addicional per entendre la sol·licitud de suport, inclosos projectes rellevants en curs.

### ***Col·laboració amb parts interessades internes i externes***

En aquesta secció, és important detallar la col·laboració actual, centrant-vos en:

- **La col·laboració entre les dues organitzacions sol·licitants:** Com està estructurada, quan es va establir i si és nova en el marc d'ASSERT, si hi ha contractes específics que regulin la col·laboració i qualsevol altra informació que ajudi a entendre com ambdós actors implementaran l'acció.
- **La col·laboració amb altres parts interessades:** Tant internes (altres departaments) com externes (altres organitzacions), especialment si jugaran un paper important en la difusió, implementació, replicació i ampliació de l'acció.

### **4.3 Sol·licitud del programa de formació, acompanyament i assessorament**

Aquesta secció és la part central de la sol·licitud.

És fonamental incloure tota la informació necessària per comprendre el tipus de suport requerit, com ara:

- **Motiu i sol·licitud de suport:** Motivació per rebre el suport tècnic d'ASSERT. Quin servei t'agradaria implementar: detalla el màxim possible les necessitats del servei.

- **Bretxes de coneixement i capacitats:** Quins aspectes es consideren essencials a cobrir per donar suport efectiu a les llars amb persones amb discapacitat que pateixen pobresa energètica?
- **Informació sobre les persones beneficiàries:** Si es troben en una àrea específica, quantes persones es beneficiaran directament de l'acció i si tenen alguna característica específica (per exemple, persones amb discapacitats auditives o visuals, persones sense una extremitat, etc.)?
- **Persones implicades directament en l'acció i temps que hi dedicaran.**
- **Impacte de les accions específiques** per a les quals es demana suport sobre la condició dels beneficiaris seleccionats.
- **Com es preveu modelar les polítiques i mesures** tenint en compte els resultats de les accions.
- **Com es preveu continuar el suport** un cop finalitzat el programa de formació, d'acompanyament i assessorament.

Incloeu qualsevol informació addicional que pugui ajudar els avaluadors a entendre els objectius específics que voleu assolir i com el mentoratge augmentarà les probabilitats d'èxit.

#### *Documents addicionals (opcional)*

No hi ha requisits específics per presentar documents addicionals, però les organitzacions sol·licitants poden incloure informació que pugui donar suport a la seva sol·licitud (per exemple, acords marc entre els sol·licitants, polítiques específiques, mesures o plans d'acció actualment en marxa, etc.).

#### 4.4 Autoavaluació

Abans de procedir a la presentació de la sol·licitud, hi ha una secció final que **NO** és avaluable, però conté informació clau per a l'equip ASSERT.

Es tracta d'una secció d'autoavaluació que ha de ser completada tant pel govern local com per l'entitat. En aquesta secció es demana avaluar (en una escala de l'1 al 5):

- L'experiència en l'abordatge de la pobresa energètica.
- L'experiència en el suport a persones amb discapacitat.

A més, es demana resumir en un màxim de 5 paraules clau les necessitats específiques que cal abordar.

## 5 Avaluació

Cada sol·licitud serà avaluada per almenys dues persones avaluadores que formen part de l'equip ASSERT. Només es consideraran les sol·licituds presentades abans de la data límit.

La següent taula presenta els criteris d'avaluació:

SECCIÓ	SECCIÓ	PARÀMETRES
<b>Organitzacions</b>	Verificació d'elegibilitat	Sí / No
<b>Secció de les parelles col·laboradores</b>	Llista de verificació de 3 elements. Cada element val 1 punt. <b>Puntuació: 1-3</b>	<ul style="list-style-type: none"> <li>• La col·laboració entre les dues organitzacions sol·licitants està estructurada i ben detallada.</li> <li>• L'entitat és una Organització de Persones amb Discapacitat (DPO).</li> <li>• La col·laboració amb altres parts interessades internes i externes està ben detallada i és funcional per a la implementació eficient de les accions.</li> </ul>
<b>Sol·licitud de suport tècnic d'ASSERT</b>	Selecció d'una de les següents descripcions. <b>Puntuació: d'1 a 7</b>	<ol style="list-style-type: none"> <li>1. La sol·licitud no és clara i és difícil entendre l'objectiu i l'impacte.</li> <li>2. Es proporciona part de la informació clau, però és difícil entendre com s'hauria de desenvolupar el mentoratge i el possible valor afegit.</li> <li>3. La informació clau proporciona una presentació bàsica de les necessitats exposades.</li> <li>4. Bona presentació de la informació clau i de les necessitats, mostrant una anàlisi clara de les necessitats internes.</li> <li>5. Molt bona presentació de la informació clau i de les necessitats, identificació d'un tipus específic de mentoratge, bona presentació del potencial de difusió.</li> <li>6. Molt bona presentació de les necessitats i suport requerit, comprensió del potencial de difusió, comprensió de les possibilitats per modelar polítiques i desenvolupar mesures concretes.</li> <li>7. Presentació excel·lent i exhaustiva amb informació clau sobre les necessitats de totes les parts interessades (govern local, entitats i beneficiaris finals), accions específiques, potencial de difusió, sostenibilitat de les accions i polítiques que es poden implementar.</li> </ol>

Puntuació total:

**La puntuació mínima és 1 i la màxima és 10.**

Cada persona avaluadora puntuarà individualment. La mitjana de les dues puntuacions donades serà la puntuació final de tota la proposta. En cas que les dues puntuacions siguin significativament diferents, es convidarà una tercera persona avaluadora.

El resultat de l'avaluació es comunicarà a les persones sol·licitants com a molt tard **4 setmanes després del tancament de la convocatòria**. En cas que alguna de les parelles sol·licitants seleccionades decideixi no continuar amb el programa de formació, acompanyament i assessorament, l'equip ASSERT es reserva el dret de reobrir la llista d'avaluació i contactar amb el següent sol·licitant en el rànquing.

## 6 Protecció de les dades

D'acord amb el Reglament Europeu 679/2016, que protegeix els drets i llibertats fonamentals de les persones, l'equip ASSERT utilitzarà les dades proporcionades en la proposta únicament per a l'objectiu de la present convocatòria del programa de formació, acompanyament i assessorament, d'acord amb els principis de confidencialitat, integritat, disponibilitat i autenticitat adoptats. Les dades podran ser compartides amb tercers que les gestionaran per complir amb els objectius del mandat de la convocatòria.

## 7 Preguntes i respostes

Les preguntes es poden enviar per correu electrònic fins a la data límit de la convocatòria, però l'equip ASSERT no garanteix una resposta a consultes enviades després del **13 de març de 2025 a les 18:00 CET (hora de Brussel·les, GMT+1)**.

El contacte i correu electrònic de referència per enviar consultes és: **Laia Tarradas Ecoserveis** – [laia.tarradas@ecoserveis.net](mailto:laia.tarradas@ecoserveis.net).

### *Reclamacions*

Qualsevol pregunta o reclamació sobre els resultats finals es pot presentar en un termini de **10 dies hàbils** des de la data en què es va enviar el correu electrònic de notificació. L'equip ASSERT avaluarà la reclamació i donarà una resposta en un termini màxim de **10 dies hàbils addicionals**.

## 8 Signatura de l'acord

Els sol·licitants seleccionats signaran un acord amb l'equip ASSERT per confirmar el seu interès a participar en el projecte al Juny 2025. L'acord detallarà les condicions de participació. Així doncs, les organitzacions beneficiàries hauran d'acordar:

- Proporcionar a l'Associació Ecoserveis la informació necessària.
- Participar en les activitats del projecte detallades en aquest document i acordades amb el mentor.

- Garantir la visibilitat dels resultats del projecte i de les activitats del programa de formació, acompanyament i assessorament.

A més, per assegurar que el programa de formació, acompanyament i assessorament pugui tenir un impacte significatiu, es guiarà els sol·licitants seleccionats per recopilar la informació següent d'almenys **20 llars** (el nombre pot estar subjecte a canvis segons la capacitat de difusió de l'organització intermediària), ja sigui recollint informació directament de les famílies o a través de les perspectives de treballadors sobre el terreny.